

黑点，环、肾纹黄褐色；后翅与腹部浅褐色。雄蛾抱钩端半部细而弯，阳茎有成列细刺形角状器（图 239）。

寄主 柳、山楂、忍冬、乌饭树等属。

分布 青海、新疆；欧洲。

皮歹夜蛾 *Diarsia pseudacharista* Boursin (图版 XIV-1)

Diarsia pseudacharista Boursin, 1954, Bonn. zool. Beitr. 5: 239, pl. 3, figs. 16—17; pl. 9, fig. 24 male genitalia. (云南丽江)

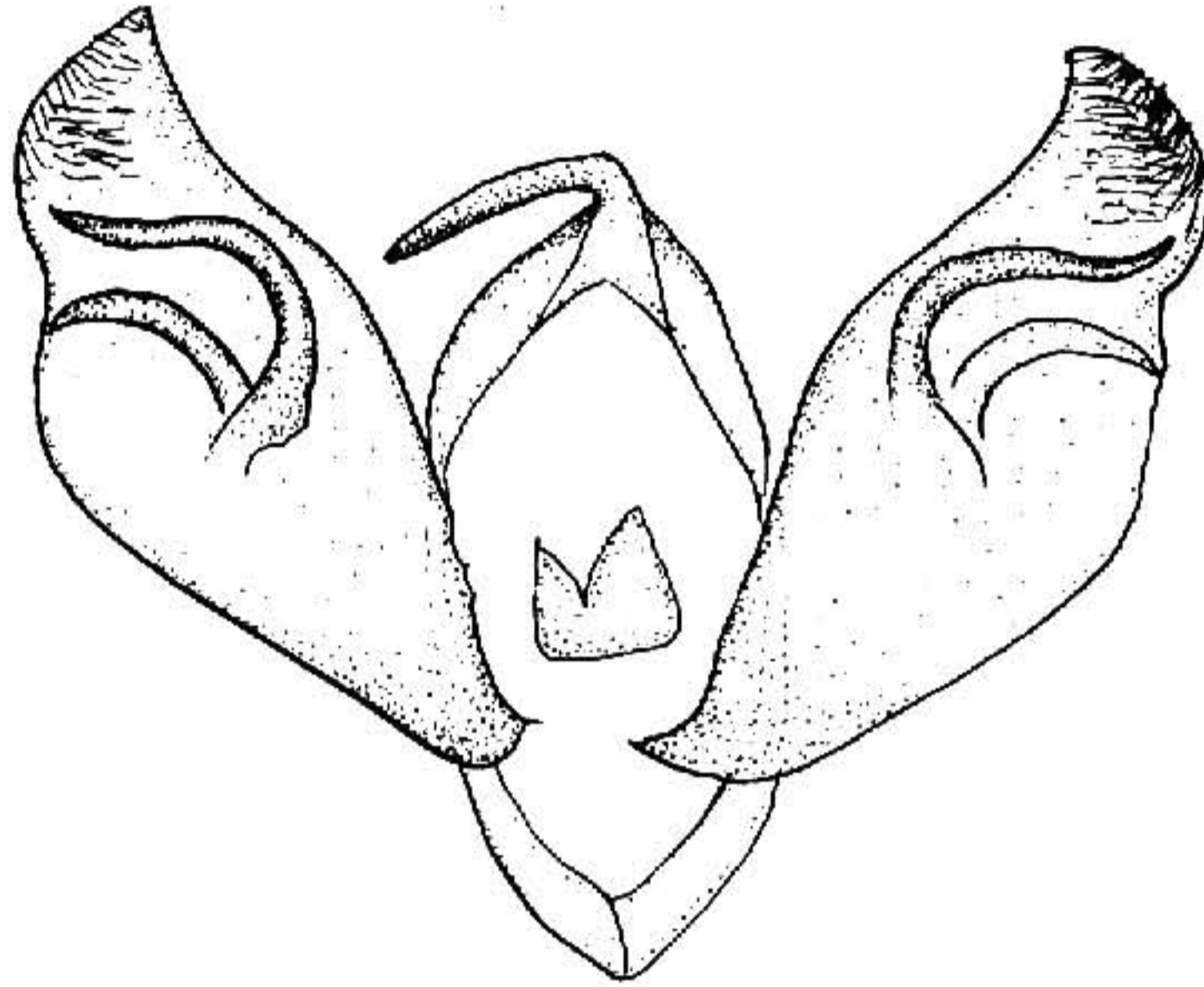


图 240 皮歹夜蛾 *Diarsia pseudacharista*
Boursin ♂ 外生殖器

翅展 36mm。头部与胸部黄褐色，下唇须第一、二节外侧黑色；前翅前缘区在外线内方霉黄色，其余黄褐色，端区红褐色，基线与内线不明显，只现几个黑点，剑纹只现一黑点，环纹大，近圆形，霉黄色，褐边，中央有一褐点，肾纹色似环纹，前后半各有一褐点，中线粗而模糊，暗褐色，外线双线，极细弱，细锯齿形，有间断，亚端线仅前半可见几个黑点；后翅褐色，缘毛褐红色；腹部红褐色。

雄蛾抱器瓣中段很宽，抱钩特长而波曲，阳茎短，端部有一脊（图 240）。

分布 云南。

黑点歹夜蛾 *Diarsia nigrosigna* (Moore) (图版 XIV-2)

Graphiphora nigrosigna Moore, 1881, Proc. zool. Soc. p. 352, pl. 38, fig. 4. (锡金)

Chera efflorescens Hampson, 1891, Ill. Het. Br. Mus. 8: 78.

Chera erubescens Hampson, 1891, Ill. Het. Br. Mus. 8: 78.

Rhyacia subochracea Corti et Draudt, 1933, in Seitz, Macrolep. World 3 Suppl. p. 75, pl. 11e.

Diarsia nigrosigna: Boursin, 1954, Bonn. zool. Beitr. 5: 230, pl. 2, figs. 15, 18. —Chen, 1986, Cutworms agric. reg. China p.131.

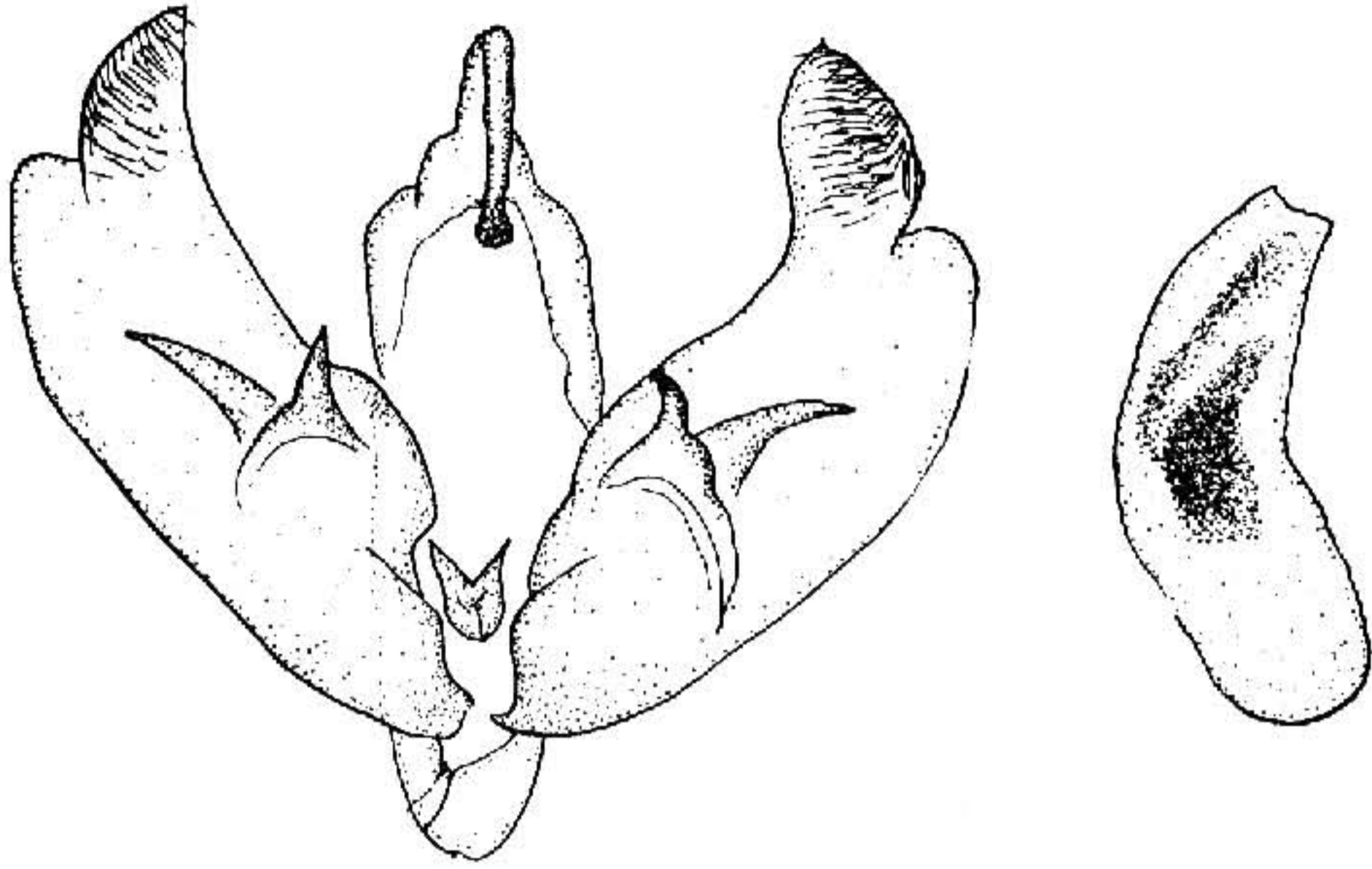


图 241 黑点歹夜蛾 *Diarsia nigrosigna* (Moore) ♂ 外生殖器

翅展 38mm。头、胸及前翅赭黄色，后者大部带红棕及黑灰色，中室及前缘区较黄，基线、内线及外线均双线黑色锯齿形，中线黑色，亚端线赭黄色，波曲，剑纹仅端部现一黑点，环、肾纹赭黄色；后翅污褐，端区及翅脉色暗；腹部浅褐色。雄蛾抱钩短，基部宽，内突棘形，阳茎粗（图 241）。

分布 湖南、云南、西藏；锡金。

明歹夜蛾 *Diarsia albipennis* (Butler) (图版 XIV-3)

Cosmia albipennis Butler, 1889, Het. Colln Br. Mus. 7: 58, Pl. 127, fig. 13. (印度)

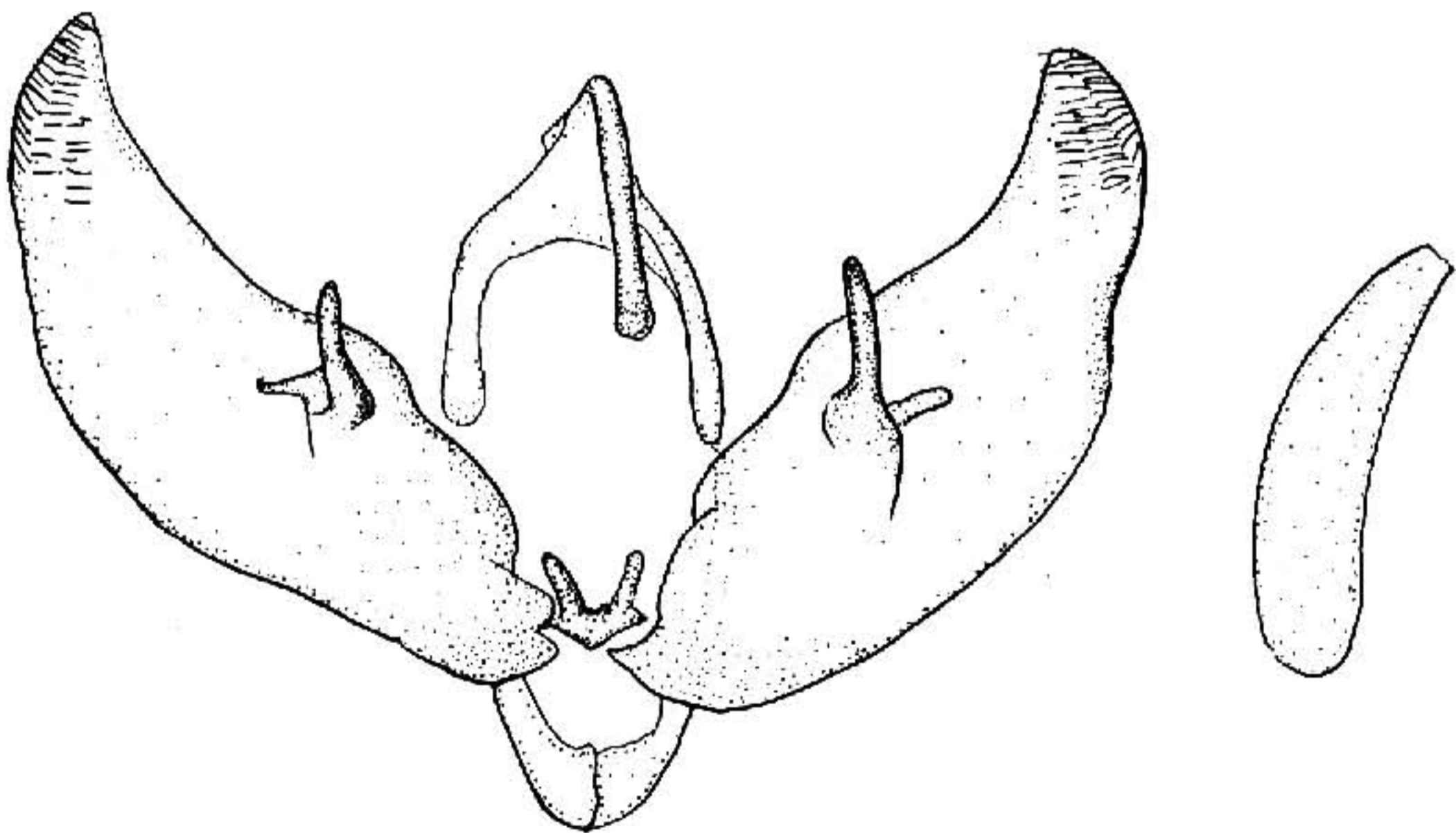


图 242 明歹夜蛾 *Diarsia albipennis* (Butler) ♂ 外生殖器